

# 大型群众性活动保安 服务管理规范



广东省保安协会人力防范专业委员会编制

# 目 录

1. 总则 .....	1
1.1 目的 .....	1
1.2 适用范围 .....	1
1.3 基本原则 .....	1
2. 大型群众性活动保安员要求及应知应会 .....	1
2.1 大型群众性活动保安员要求 .....	1
2.2 大型群众性活动保安员应知 .....	2
2.3 大型群众性活动保安员应会 .....	3
3. 大型群众性活动保安服务各岗位专项职责 .....	5
3.1 指挥岗 .....	5
3.2 通道守护岗 .....	6
3.3 票证查验岗 .....	7
3.4 安检岗 .....	7
3.5 秩序维护岗 .....	8
3.6 巡逻防控岗 .....	9
3.7 交通疏导岗 .....	9
3.8 应急处突岗 .....	10
4. 大型群众性活动保安服务护卫器械配备 .....	12
5. 大型群众性活动保安服务管理专项工作流程 .....	14
5.1 票证查验工作流程 .....	14

5.2 安检工作流程 .....	14
6. 大型群众性活动保安服务管理现场常见危险源识别和 风险管控 .....	15
7. 大型群众性活动突发事件应急处置规程 .....	17
7.1 火灾事件应急处置 .....	17
7.2 爆炸中毒事件应急处置 .....	18
7.3 暴恐袭击事件应急处置 .....	20
7.4 拥挤踩踏事件应急处置 .....	22
7.5 侵财事件应急处置 .....	23
7.6 设施设备伤人事件应急处置 .....	23
7.7 无人机扰序事件应急处置 .....	24
8. 大型群众性活动保安服务管理配套记录表格 .....	25
8.1 装备物资领用登记表 .....	25
8.2 安检异常情况登记表 .....	26
8.3 特殊事件报告 .....	27

## 1. 总则

**1.1 目的** 为确保大型群众性活动安全、有序进行，切实保障活动参与人员的人身与财产安全，规范保安服务工作，特制定本规范。

**1.2 适用范围** 本规范适用于各类大型群众性活动的保安服务管理工作，包括但不限于演唱会、体育赛事、展览展会、大型集会等。

**1.3 基本原则** 安全第一，始终将活动参与人员的人身安全和财产安全放在首位，确保活动现场无安全隐患。分级管理根据活动规模、风险等级等因素，实施分级管理，合理配置安保资源。协同联动各相关部门和单位形成联动机制，共同保障活动安全。科技赋能充分利用现代科技手段，如视频监控、智能安检等，提升安保工作效率和质量。

## 2. 大型群众性活动保安员要求及应知应会

### 2.1 大型群众性活动保安员要求

**2.1.1 人员配置** 大型群众性活动保安员以男性为主，并按要求配置部分女性保安员，女性保安员主要执行安检任务。原则上男性年龄应 $\leq 50$ 周岁，女性年龄应 $\leq 45$ 周岁。要求政治清白，无违法犯罪记录，符合《保安服务管理条例》中对从事保安员的相关规定。

**2.1.2 人员数量** 根据活动风险等级核定安保人员数量，一

般不低于参与人员数量的 0.5%-3%（根据风险调整），确保活动现场有足够的安保人员维持秩序和应对突发事件。对于重点区域，如入口、舞台、看台、出入口等，应适当增配安保人员，加强管控力度。

**2.1.3 培训与资质** 安保人员须持证上岗（保安员须有保安员证，安检员须有安检员证），接受岗前培训。岗前培训采取理论授课与实操训练相结合的方式，培训内容应包括安全保卫业务知识（职责、技能、装备使用等）、应急处置流程、法律法规、职业道德、沟通技巧、基础急救知识等方面。培训时间不少于 16 小时，通过岗前培训，使安保人员熟悉活动现场的环境和安保工作要求，掌握必要的安保技能和应急处置方法，提高安保人员的综合素质和业务能力。培训结束后需进行考核，考核合格者方可上岗。

## **2.2 大型群众性活动保安员应知**

**2.2.1 活动信息** 清楚活动开展的具体时间、地点、活动内容以及组织形式，了解活动规模和预期参与人数，包括可能的高峰时段和人流分布。

**2.2.2 场所布局** 熟悉活动场所的整体布局，包括各个功能区域的位置和作用。明确活动现场的重点部位和关键目标，如舞台、贵宾区、紧急出口等。

**2.2.3 相关人员信息** 掌握活动现场相关负责人的姓名、职务和联系方式，包括活动总负责人、安保负责人、医疗负责人

等。

**2.2.4 管理制度** 了解活动现场的管理制度、岗位要求、行为规范、作息时间、任务分配和识别标志。清楚不同岗位的职责范围和工作流程，确保各项工作的有序进行。

**2.2.5 礼仪知识** 掌握基本的礼仪知识，包括与参与者沟通时的语言礼仪、肢体语言礼仪等，展现良好的服务态度和专业素养。

**2.2.6 应急程序** 熟知在发生突发情况时人员的应急疏散程序，包括疏散路线、集合点等。掌握突发事件的初期处置方法，以及应急处置预案的实施程序，能够迅速、有效地应对各类紧急情况。

**2.2.7 法律法规** 熟悉与大型群众性活动相关的法律法规，了解在现场处理违法行为时的合法程序和权限，避免因不当行为引发法律纠纷。

## **2.3 大型群众性活动保安员应会**

**2.3.1 通讯设备使用** 会熟练使用对讲机等各类通讯联络装备，确保信息的及时传递和沟通。掌握对讲机的频道设置、通话规范和常见故障处理方法。

**2.3.2 安检设备与器械使用** 会熟练使用各种安检设备、安保器械、消防器材和一键报警系统。了解安检设备的工作原理和操作方法，能够准确识别可疑物品；熟悉安保器械的使用技巧和注意事项，确保在需要时能够正确使用；掌握消防器材的种类

和使用方法，能够在火灾发生时迅速进行灭火和救援；会操作一键报警系统，及时向公安机关报告紧急情况。

**2.3.3 人群管理控制** 会熟练掌握活动人群管理控制的知识和技能，了解人群控制方案、内容、任务和要求。能够根据活动现场的实际情况，合理引导人群流动，避免出现拥挤、踩踏等事故。

**2.3.4 票证查验与安全检查** 会熟练操作对入场人员的票证查验和安全检查，做好现场秩序维护、交通疏导、人员疏散、应急救援等工作。能够严格按照票证管理规定进行查验，杜绝逃票、漏票现象；对入场人员进行安全检查，确保无危险物品进入活动现场；维护现场秩序，及时处理各类纠纷和突发事件；在紧急情况下，能够迅速组织人员疏散和应急救援。

**2.3.5 特殊人群关注** 关注活动现场的特殊人群，如老年人、儿童、残疾人、孕妇等。为他们提供必要的帮助和引导，确保他们能够安全、顺利地参与活动。在人群密集区域，要特别注意保护特殊人群的安全，避免他们受到拥挤和碰撞。

**2.3.6 沟通与信息传递** 保持与团队成员、上级领导和其他相关部门的有效沟通。及时向上级汇报现场情况，包括人群动态、安全隐患、突发事件等；与其他部门（如医疗、消防等）保持联系，协调解决活动中出现的问题。在沟通过程中，要确保信息准确、及时、清晰。

**2.3.7 自我保护** 增强自我保护意识，在工作过程中时刻注

意自身安全。遵守安全操作规程，正确使用安保设备和器械，避免因操作不当而受伤。根据工作需要，配备必要的防护装备，如防刺服、头盔、手套等。在处理危险情况时，要正确佩戴和使用防护装备，确保自身安全。同时，要学会应对常见的危险情况，如遭遇暴力袭击时的自我防卫技巧。

### 3. 大型群众性活动保安服务各岗位专项职责

#### 3.1 指挥岗

**3.1.1 方案制定** 制定安保总体方案，根据活动特点和风险评估，合理分配各岗位任务，明确各岗位的工作目标和职责范围。方案需经过相关部门审核和批准。

**3.1.2 动态掌握** 实时掌握活动现场动态，通过监控设备、现场巡查和各岗位汇报等方式，及时了解人群分布、安全隐患等情况，根据实际情况调整安保力量部署，确保安保工作的高效性和针对性。

**3.1.3 应急指挥** 突发事件发生时，迅速启动应急预案，指挥各岗位联动处置。协调指挥岗、通道守护岗、秩序维护岗、应急处突岗等各岗位按照预案要求开展工作，确保应急处置工作的有序进行。

**3.1.4 外部协调** 协调外部支援（公安、消防、医疗等），在需要时及时联系相关部门，提供活动现场的准确信息，配合外部支援力量开展工作，共同应对突发事件。



**3.1.5 情况汇报** 收集各岗位上报的异常情况,对异常情况进行分类和分析,及时向上级部门汇报。汇报内容应包括异常情况的发生时间、地点、性质、影响范围和处理情况等。

## **3.2 通道守护岗**

**3.2.1 秩序维护** 维护和保障活动场所各通道出入口的正常秩序,严格验证盘查,积极主动指挥、引导观众有序入场,设置明显的指示标志,引导观众按照规定的路线和顺序入场,禁止无票、无证人员入场。

**3.2.2 重点区域巡逻** 熟悉执勤所属地理位置、重点要害部位、重点守护区域,加强对这些区域的巡逻和防范,及时发现和处理各类安全隐患,防范各类事故发生。

**3.2.3 应急处置** 熟悉突发事件处置程序,在遇到突发事件时,要保持沉着冷静,果敢处置,灵活应对各种应急情况。按照预案要求,迅速采取措施,控制事态发展,并及时向上级报告。

**3.2.4 线索上报** 发现可疑人、可疑事、犯罪线索,要及时报告公安保卫部门,并主动配合工作,采取相应措施妥善处理。在处理过程中,要注意保护现场,保留相关证据,确保活动有序进行。

**3.2.5 人员疏散** 对滞留人员耐心劝离,阻止观众返回危险区域,配合应急处突岗封锁现场。

### 3.3 票证查验岗

**3.3.1 票证管理** 票证查验人员应严格执行活动票证管理规定，熟悉活动各种票证的样板，包括票证的种类、颜色、防伪标识等。按照规定的要求查验、放行，杜绝逃票、漏票现象发生。

**3.3.2 票证核查** 对持票证人员进入活动现场，验票员要对票证进行严格核查，包括票证的真实性、有效性和完整性。验证无误后方可放行，禁止假票、无票证人员进入活动现场。对于疑似假票的情况，要进一步核实，确保活动的安全和秩序。

**3.3.3 人员疏散** 对长时间逗留在通道入口的无票证围观人员，应主动进行疏散和劝离，向其说明活动的相关规定和要求。对制止无效强行闯关者，应及时制止，并上报公安机关进行处置。在处理过程中，要注意方式方法，避免引发冲突。

### 3.4 安检岗

**3.4.1 安全检查** 安检人员应按照“逢包必检，逢人必检”的要求，通过广播、指示牌等方式宣传引导人员进入安检区域。对可疑物品进行针对性探测，使用金属探测器、X光机等设备进行检查。发现可疑物品，及时移交现场公安民警处理，并做好安全检查验登记，记录可疑物品的特征、发现时间和处理情况。

**3.4.2 操作程序** 依法使用仪器检查进出活动场所的人员及其随身携带、寄存、交运的物品。检查时要认真细致，确保不遗漏任何可疑物品。对于拒绝接受检查的人员，要阻止其进入活

动现场，并及时报告公安机关。

**3.4.3 特殊情况处理** 手工或使用开箱包、X光机、防爆仪器等设备，对活动场地的可疑物品进行检查、检测。根据物品的外观、形状、重量等特征，选择合适的检查方法和设备。对于无法确定性质的物品，要进行进一步的检测和分析。

### **3.5 秩序维护岗**

**3.5.1 秩序维护** 负责活动区域所属执勤岗位的治安秩序维护，引导观众有序入场，杜绝无票、无证、持假票假证人员进入。设置明显的隔离设施和引导标志，确保观众按照规定的路线和顺序入场。加强对入场口的管控，及时发现和处理违规入场人员。

**3.5.2 现场管控** 熟悉所负责的警卫目标、勤务范围和工作要求，了解警卫目标的重要性和特点。熟悉报警装置、监控设备和消防器材的位置及使用方法，定期进行检查和维护，确保其正常运行。在遇到紧急情况时，能够迅速使用相关设备进行报警和救援。

**3.5.3 安全保障** 维护好现场治安秩序，保障观众有序观看，严防偷盗、拥挤踩踏、哄闹滋事等事件发生。加强对活动现场的巡逻和防范，及时发现和处理各类违法违规行为。对于发生的纠纷和冲突，要及时进行调解和处理，避免事态扩大。

### 3.6 巡逻防控岗

**3.6.1 巡逻检查** 对特定区域、地段和目标进行巡视检查、警戒，制定详细的巡逻路线和时间安排。巡逻人员要按照规定的路线和时间进行巡查，确保不留死角。在巡逻过程中，要注意观察周围的情况，及时发现可疑人员和物品。

**3.6.2 可疑人员处理** 巡逻中，及时发现可疑人员，对有违法嫌疑的，报告公安机关处理。在发现可疑人员后，要密切观察其行动，记录其特征和行为。及时向上级报告可疑人员的情况，并按照指示进行处理。在等待公安机关到达的过程中，要采取适当的措施控制可疑人员，防止其逃跑或造成危害。

**3.6.3 安全隐患排查** 检查、发现、报告并及时消除各种安全隐患，防止火灾、爆炸等事故发生。定期对活动现场进行安全检查，重点检查电气设备、消防设施、易燃易爆物品等。对于发现的安全隐患，要及时报告并采取相应的措施进行消除。无法立即消除的安全隐患，要设置明显的警示标志，并采取临时防护措施。

### 3.7 交通疏导岗

**3.7.1 车辆管理** 负责进入活动区域内车辆通行证的查验，设置明显的查验点，对进入活动区域的车辆进行逐一查验。宣传、引导机动车驾驶员文明安全行驶，向驾驶员宣传活动期间的交通管理规定和注意事项。

**3.7.2 停车场管理** 协助、指挥各类车辆按规定路线进出停车场指定位置，设置明显的交通指示标志和引导牌，引导车辆有序行驶和停放。合理安排车辆停放，确保停车场内车辆停放整齐、有序。对于违规停放的车辆，要及时进行纠正和处理。

**3.7.3 交通秩序维护** 清理活动区域违规停放车辆，保持正常停放秩序。定期对活动区域进行巡查，及时发现和处理违规停放的车辆。对于拒不驶离的违规车辆，要采取相应的措施进行拖移或处罚。按需对出入车辆进行检查、登记，控制车辆的进出，确保活动现场的交通安全。

## **3.8 应急处突岗**

**3.8.1 应急准备** 熟悉各类应急预案内容，包括火灾、拥挤踩踏、暴恐袭击等不同类型突发事件的应对流程。在接到活动现场异常情况报告后，迅速判断事件性质，按照相应预案启动应急响应机制。

**3.8.2 现场指挥** 在突发事件现场，担任临时指挥角色，组织协调现场保安人员和其他应急力量开展救援和处置工作。合理分配任务，确保各项应急措施有序进行，及时向上级领导汇报现场情况和处置进展。

**3.8.3 人员疏散** 根据突发事件类型和现场情况，迅速制定人员疏散方案。通过广播、喊话等方式引导现场人员按照安全路线有序疏散，避免发生拥挤踩踏事故。在疏散过程中，特别关注老弱病残孕等特殊人群，提供必要的帮助和引导。

**3.8.4 危险源控制** 对突发事件中的危险源进行及时识别和控制。如发生火灾，迅速组织人员使用灭火器材进行灭火，同时切断电源、气源等，防止火势蔓延；如遇到暴力恐怖袭击，迅速组织保安人员形成防护屏障，保护现场人员安全，并设法控制袭击者。

**3.8.5 现场救援** 在现场配备必要的急救药品和器材，对受伤人员进行初步急救处理。及时联系现场医疗救护人员或拨打120急救电话，协助医疗人员将受伤人员送往医院进行进一步救治。在等待医疗救援过程中，持续关注受伤人员状况，给予必要的心理安慰。

**3.8.6 信息收集与传递** 在应急处置过程中，及时收集现场各种信息，包括事件发展态势、人员伤亡情况、财产损失情况等。将收集到的信息准确、及时地传递给上级领导和相关部门，为决策提供依据。同时，注意保护现场信息的安全，避免不实信息传播造成恐慌。

**3.8.7 现场清理与恢复** 突发事件处置完毕后，组织保安人员对活动现场进行清理和恢复，确保活动能够尽快恢复正常秩序。对应急处置过程进行全面总结，分析存在的问题和不足之处，提出改进措施和建议，为今后类似事件的应对提供经验参考。

#### 4. 大型群众性活动保安服务护卫器械配备

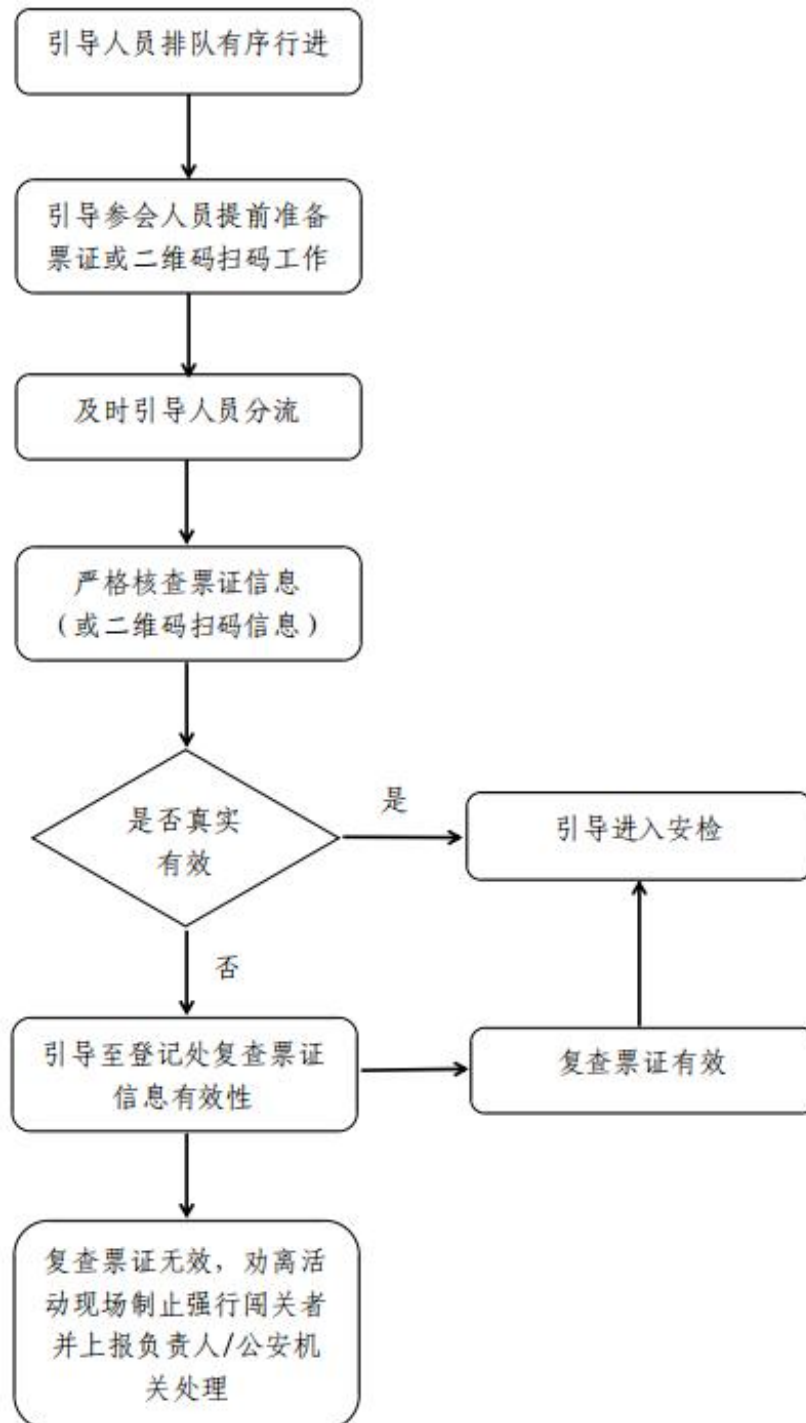
类别	器械名称	配备要求	配备标准	备注
通讯设备	对讲机	● 必配	1个/人	安检岗/巡逻岗
	防暴哨子	● 必配	1个/人	安检岗/巡逻岗
非攻击性 防卫器械	防暴棍	● 必配	1支/人	应急岗/巡逻岗
	钢叉	● 必配	1根/人	应急岗/巡逻岗
	抓捕器（脚叉）	● 必配	1根/人	应急岗/巡逻岗
	强光手电	● 必配	1支/人	应急岗
	防暴网枪	▲ 选配	1支/人	应急岗
	防暴自卫喷射器	● 必配	1支/人	应急岗
人体安全 防护器械	勤务头盔	● 必配	1个/人	安检岗/巡逻岗
	防暴头盔	● 必配	1个/人	安检岗/巡逻岗
	防刺背心	● 必配	1件/人	安检岗/巡逻岗
	防护盾牌	● 必配	1个/人	安检岗/巡逻岗
	防割手套	● 必配	1双/人	安检岗/巡逻岗
安检设备	安检门	▲ 选配	自定	门卫岗
	X光机	▲ 选配	自定	门卫岗
	液体检测仪	▲ 选配	自定	门卫岗
	手持安检探测仪	● 必配	自定	门卫岗

其他	喊话器	▲选配	自定	安检岗/巡逻岗
	执勤记录仪	▲选配	自定	安检岗/巡逻岗
	防爆罐	▲选配	自定	特定区域
	两轮巡逻车	▲选配	自定	巡逻岗
	四轮巡逻车	▲选配	自定	巡逻岗/应急岗
<p>注：</p> <p>（1）大型群众性活动各主要出入口有保安力量的必须配备一套必配护卫器械；</p> <p>（2）护卫器械应放置在便于取用的合理位置；</p> <p>（3）根据项目实际情况配备相应的选配器械（如：管控面积、特殊服务要求等）。</p>				

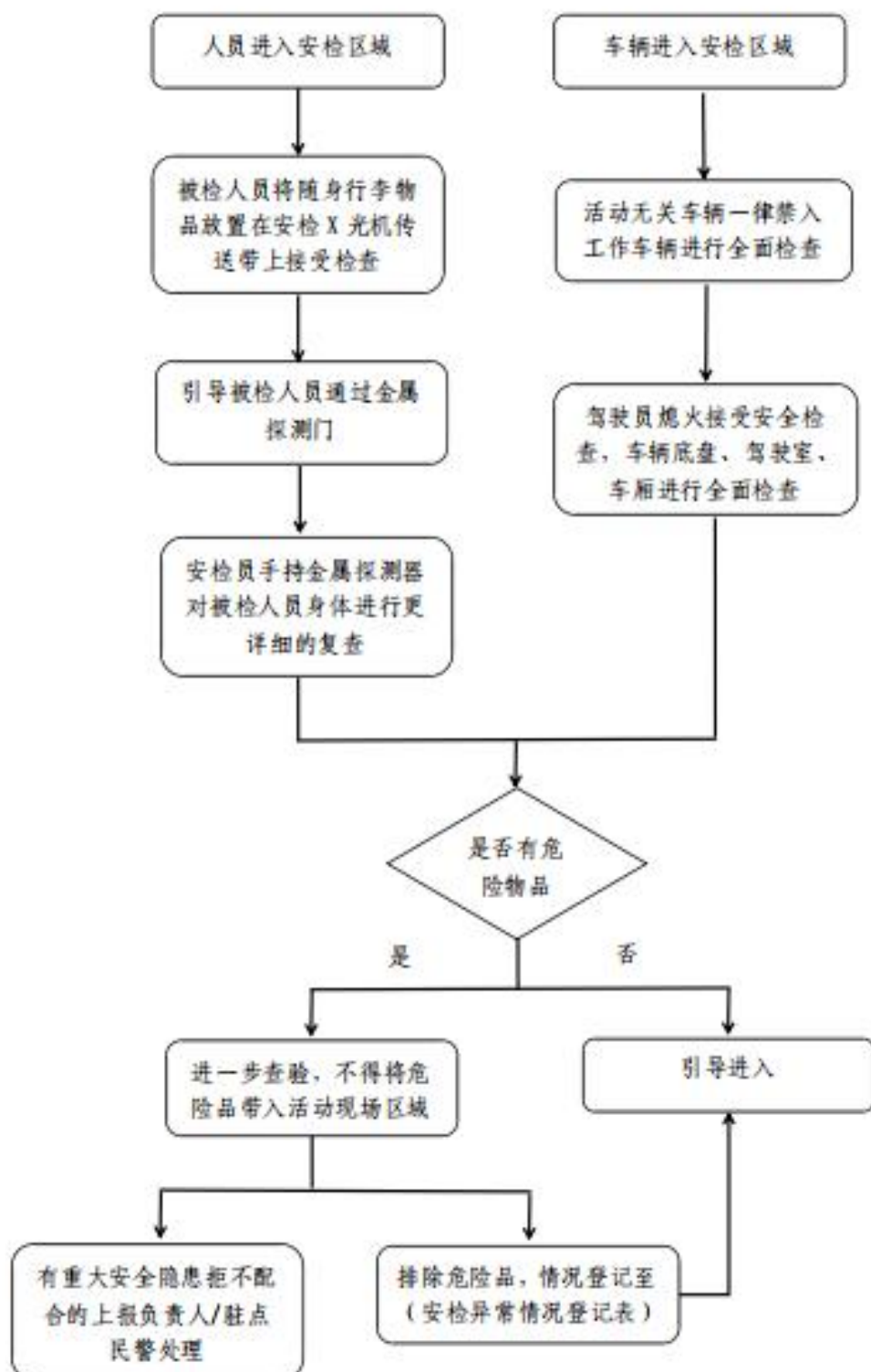


## 5. 大型群众性活动保安服务管理专项工作流程

### 5.1 票证查验工作流程



## 5.2 安检工作流程



## 6. 大型群众性活动保安服务管理现场常见危险源识别和风险控制

危险源	风险/可能事件	管控措施	类别	层级
参会人员不遵守相关管理制度	造成人身伤害	加强引导、劝说	其他	轻微 / 经常
电动伸缩门	使用不当引起伤人事故	加强操作培训，规范操作	其他	轻微 / 经常
道闸	损伤进出车辆及人员	加强道闸操作培训，规范操作	其他	轻微 / 经常
人员在车道上行走	容易被挡车杆碰撞	加强进出人员管理	其他	轻微 / 经常
踩踏事件	造成人身伤害	加强管控/有效处置	其他	重大 / 突发
危险驾车	造成人身伤害	加强车辆管理与宣传	车辆伤害	重大 / 突发
攀爬跌落	造成人身伤害	加强防坠措施与宣传	高空意外坠落	重大 / 突发
无人机伤人	造成人身伤害	加强管控/有效处置	物体打击	一般 / 突发
恐怖袭击事件	人身伤害/财产损失	加强应急处置预案演练/有效应对处置	其他	重大 / 突发
打架斗殴事件	造成人身伤害	加强人员管控、引导	其他	一般 / 突发
自然性灾害/天气	人身伤害/财产损失	预防宣传/有效处置	其他	重大 / 突发
违规用电	容易造成触电、火灾事故	加强用电安全、消防安全宣传和检查	触电	轻微 / 经常
爆炸中毒事件	人身伤害/财产损失	加强检查/及时管控	爆炸/中毒	重大 / 突发

室内消火栓零件缺损/故障	不能及时灭火，火灾事故扩大	加强检查，及时报告，立即更换	火灾	重大 / 突发
防火卷帘门损坏	不能及时隔离着火源，使火灾事故扩大。	加强检查、维保，确保正常运行状态。	火灾	突发性
灭火器药粉失效	不能及时灭火，火灾事故扩大	及时报告，立即更换	火灾	重大 / 突发
消火栓无水 / 水压低	不能及时灭火，火灾事故扩大	加强检查，及时报告，立即维修/更换	火灾	重大 / 突发

## 7. 大型群众性活动突发事件应急处置规程

### 7.1 火灾事件应急处置

**7.1.1 初起火灾扑救** 当发现初期火灾时，距离较近且具备扑救能力的值勤人员应迅速拿起附近的灭火器材进行扑救。对于固体物质火灾，可使用干粉灭火器；对于电气火灾，优先选用二氧化碳灭火器。

**7.1.2 消火栓系统操作** 若火势较大，灭火器无法有效控制，现场值勤人员应立即连接消火栓进行灭火。打开消火栓箱门，取出水带，将水带一端与消火栓接口连接，另一端与水枪连接，然后打开消火栓阀门，对准火源根部进行喷水灭火。在操作过程中，要注意保持水带畅通，避免打折影响水流。

**7.1.3 消防部门协作** 现场值勤人员在发现火灾且无法自行有效控制时，应立即拨打“119”报警电话，向消防部门准确报告火灾发生的详细地址、起火部位、燃烧物质、火势大小、是否有人被困等情况。同时，通知活动组委会和相关负责人。

**7.1.4 疏散指挥与引导** 火灾发生时，现场值勤人员立即

通过广播、喊话等方式通知人员疏散。按照预先制定的疏散方案，组织人员有序撤离。安排专人在各个疏散通道口和关键节点进行引导，防止人员拥挤、踩踏，确保疏散过程安全、快速。对于行动不便的人员，如老人、儿童、残疾人、孕妇等，安排专人协助疏散。

**7.1.5 现场保护** 火灾扑灭后，安排专人对火灾现场进行保护，设置警戒标识，禁止无关人员进入。保护好火灾现场的原始状态，包括起火点位置、燃烧痕迹、物品倒塌方向等，为后续的事故调查提供真实、完整的证据。

**7.1.6 人员安置与慰问** 对于在火灾中受伤的人员，及时送往附近医院进行治疗，并安排专人陪同，做好受伤人员及其家属的安抚工作。对于因火灾导致活动中断而受到影响的人员，提供必要的临时安置场所和基本生活保障。

**7.1.7 场地清理与恢复** 在确保现场安全的情况下，组织人员对火灾现场进行清理，清除火灾残留物和障碍物。对受损的设施设备进行评估和修复，尽快恢复活动场地的正常使用功能，为后续活动的开展做好准备。

## **7.2 爆炸中毒事件应急处置**

**7.2.1 事件报告与现场警戒** 当发生爆炸中毒事件时，值勤人员应第一时间迅速向公安机关和活动组委会报告详细情况，包括事件发生的时间、地点、初步判断的事件类型及规模等信息。同时，立即对事故现场进行警戒，设置明显的警戒标识，禁止无关人员进入，防止事态进一步扩大，并迅速拨打“119”报警电

话，清晰准确地向消防部门说明现场情况。

**7.2.2 火源控制与灭火措施** 迅速关闭所引起爆炸的储气罐、压力容器阀门，切断危险源。正确选用灭火剂，针对不同类型火灾采取相应措施：大多数易燃可燃液体可用泡沫扑救；可燃气体火灾可用二氧化碳、干粉、卤代烷等灭火剂扑救；有毒气体、酸碱液可用喷雾或开花水流稀释；遇火燃烧的物质及金属火灾，可用干粉或沙土覆盖扑救；轻金属火灾可采用 7150 轻金属灭火剂。在灭火过程中，要合理设置隔离带，根据现场地形和火势蔓延方向，利用障碍物或挖掘隔离沟等方式，防止火灾事故蔓延至周边区域。

**7.2.3 救援人员防护与现场管控** 在救援过程中，值勤人员必须严格做好个人防护，着隔热服或防毒衣，佩戴防毒面具或口罩、湿毛巾等物品。要充分认识到现场存在的爆炸、火烧、毒气和腐蚀等多种危险，尽量利用有利于灭火、排险的安全地形地物，如建筑物背风处、地势较高的区域等。在较大的事故现场，应划出明确的危险区，设置警示标识和警戒线，未经允许，人员不准随便进入，确保救援人员的安全。

**7.2.4 危险物品处置** 当爆炸危险品、剧毒品、放射性物品等受火势威胁时，必须采取重点突破的策略，优先排除爆炸、毒害危险品。组织专业人员，使用强大的水流和灭火剂，集中力量消灭正在引起爆炸和其他物品燃烧的火源。同时，对尚未爆炸和破坏的物品进行冷却处理，控制火势对这些物品的威胁，为顺利灭火和成功排险创造条件。在处置过程中，要严格按照相关操作规程进行，避免因操作不当引发二次事故。

**7.2.5 中毒人员救护与人员撤离** 对中毒人员立即实行现场救护，根据中毒症状采取相应的急救措施，如心肺复苏、人工呼吸等。对于伤势严重的人员，要立即送往附近医院进行进一步治疗。根据事故现场情况，组织专业人员判断是否可能发生再次爆炸，若存在再次爆炸的风险，应迅速撤离所有人员至安全地带，确保人员生命安全。

**7.2.6 现场清理与善后处理** 爆炸中毒事故成功处置后，要组织专业人员对现场进行全面清理，仔细检查各个角落，防止某些物品没有清除干净而再次复燃。扑救某些剧毒、腐蚀性物品火灾或泄漏事故后，要对灭火用具、战斗服装进行彻底清洗消毒，防止残留的有毒有害物质对人员造成伤害。参加灭火或抢险的人员要到医院进行体格检查，确保身体健康。

## **7.3 暴恐袭击事件应急处置**

**7.3.1 嫌疑人控制与事件报告** 当发生暴恐袭击事件时，值勤人员应迅速反应，在确保自身安全的前提下，尽可能控制嫌疑人，防止其继续实施暴力行为。同时，立即向公安机关和活动组委会报告，详细说明事件发生的位置、嫌疑人的特征、袭击方式等情况。

**7.3.2 人员疏散与现场保护** 迅速开启安全出入口，通过广播、喊话等方式就近疏散群众，引导群众按照预定的疏散路线有序撤离。严格盘查疏散人群，防止恐怖分子混入人群逃离现场。同时，注意保护现场，设置警戒标识，禁止无关人员进入，为后续的调查取证保留证据。

**7.3.3 人员脱险与医疗救护** 优先帮助身处危险之中的人员脱险，对于被火围困或面临建筑物倒塌威胁的人员，要采取有效的救援措施，如使用消防梯、破拆工具等。指定专人到路口引导救护车进入救援现场，确保医务人员能够及时到达并进行救护伤病员。在救援过程中，要保持与医疗部门的沟通，及时传递伤员信息。

**7.3.4 系列爆炸处置** 当判断恐怖活动为系列爆炸性恐怖活动时，应立即疏散可能遭袭击目标中的人群，通过广播、短信等方式通知周边人员迅速撤离至安全区域。由公安和武警部队派出的排爆队迅速到达现场，运用专业的排爆设备和技术，迅速查明爆炸现场的情况，果断处置未爆炸物，防止发生再次爆炸或连环爆炸。在排爆过程中，要严格按照操作规程进行，确保排爆人员的安全。

**7.3.5 火灾配合与损失控制** 当发生火灾时，值勤人员要及时配合消防救援人员灭火，提供现场的相关信息，如火灾发生的位置、燃烧物质的种类等。协助消防人员开辟救援通道，引导消防车辆和设备进入现场，防止损失进一步扩大。

**7.3.6 现场评估与人员疏散** 在组织抢救的同时，视现场情况由相关专家对现场进行分析、评估，根据评估结果及时疏散危险区域的人员。通过广播、警报等方式通知危险区域的人员迅速撤离，并安排专人引导人员前往安全地带，确保人员不进入危险地带。

**7.3.7 事故调查与善后处理** 暴恐袭击事件处理完毕后，



承接活动的保安公司应主动协助公安机关调查事故原因，提供现场的相关资料和证人信息。配合公安机关查明事故责任，按照相关法律法规进行处理。同时，做好善后事宜。

## **7.4 拥挤踩踏事件应急处置**

**7.4.1 事件报告** 活动现场一旦发生踩踏拥挤事件，值勤人员应迅速向公安机关和组委会报告，报告内容包括事件发生的地点、参与人数、人员受伤情况等。

**7.4.2 现场封锁与人员疏散** 机动队员迅速赶到现场，实施现场封锁，设置警戒标识，禁止无关人员进入现场。同时，通过广播、喊话等方式疏散现场人员，引导人员按照预定的疏散路线有序撤离。在疏散过程中，要注意维持秩序，防止出现混乱和推搡现象。

**7.4.3 群众疏导与现场管控** 利用手持扩音器喊话等一切有效手段，快速疏导现场围观群众，让群众尽快疏散到安全地点。禁止无关人员滞留现场，防止有人故意制造恐慌气氛。安排专人在现场巡逻，及时发现和处理异常情况，避免再次发生事故。

**7.4.4 救援通道开辟** 迅速开辟救援通道，清理通道上的障碍物，确保救护车和医务人员能够顺利赶赴现场实施救护。在救援通道上设置明显的标识，引导救援车辆和人员快速到达现场。

**7.4.5 情绪稳定与疏散指引** 协助现场指挥部做好现场人员的情绪稳定工作，通过与人员沟通、安抚等方式，缓解人员的紧张和恐慌情绪。指引现场人员往安全地带疏散，为人员提供明

确的疏散方向和路线。

## **7.5 侵财事件应急处置**

**7.5.1 嫌疑人控制与事件上报** 发生侵财事件时，值勤人员要保持镇静，迅速控制嫌疑人活动范围，避免嫌疑人逃跑或对他造成伤害。当有足够证据时，现场保安员负责防止嫌疑人逃离，并第一时间上报安全负责人，由安全负责人报警，并向公安机关详细说明事件发生的时间、地点、嫌疑人的特征和作案手段等信息。

**7.5.2 嫌疑人控制与赃物处理** 若嫌疑人试图逃离，保安员可使用相关手段进行控制，如使用警棍、约束带等，但要注意控制力度，避免对嫌疑人造成不必要的伤害。防止转移赃物，连同赃物及嫌疑人带到安全保卫部值班室，等待公安机关来人处理。在带离过程中，要确保嫌疑人和赃物的安全。

**7.5.3 现场保护与证人寻找** 做好现场保护工作，设置警戒标识，禁止无关人员进入现场，防止现场证据被破坏。寻找现场目击证人，记录证人的联系方式和所看到的情况，为后续的调查提供线索。

**7.5.4 协助抓捕** 在关键时刻，保安员应协助公安机关抓获犯罪嫌疑人。在协助抓捕过程中，要听从公安机关的指挥，严格按照操作规程进行，确保自身和他人的安全。

## **7.6 设施设备伤人事件应急处置**

**7.6.1 事件报告** 发生设施设备伤人事件时，值勤人员应迅

速向公安机关和组委会报告，报告内容包括事件发生的地点、受伤人员的情况、设施设备/types和故障情况等。

**7.6.2 人员疏散与职责履行** 按照分工履行各自职责，安排专人迅速疏散拥挤围观人员，避免人员聚集影响救援工作。在疏散过程中，要引导人员有序撤离，防止出现踩踏等次生事故。

**7.6.3 救援通道开辟** 迅速开辟救援通道，清理通道上的障碍物，确保救护车和医务人员能够顺利赶赴现场救护。在救援通道上设置明显的标识，引导救援车辆和人员快速到达现场。

**7.6.4 伤员抢救与送医** 现场如有人员出现受伤情况，守护人员应及时进行伤员抢救工作，根据受伤情况进行初步的急救处理，如止血、包扎、固定等。并根据受伤情况及时送往就近医院进行抢救或拨打“120”请求救援，在送医过程中，要确保伤员的安全和舒适。

## **7.7 无人机扰序事件应急处置**

**7.7.1 反制装备评测与配备** 建立有效的无人机反制装备评测体系和评测手段，制定详细的评测标准和流程。加强对装备的检测、一线试用等环节，组织专业人员对反制装备进行全面测试，包括性能指标、反制效果、可靠性等方面。同时模拟实际使用场景，在与实战相近的环境中进行多种反制装备的评测，根据评测结果选择性能优良、适用性强的实战无人机反制装备进行配备。

**7.7.2 反制装备布设与使用** 结合不同的使用环境，合理

合法布设反制装备。在活动开展过程中，要求使用环境良好、低电磁辐射的情况下，可以将频谱探测装备作为远距离探测手段，通过监测无人机的信号频率，发现并识别目标。发现目标后，采用无线电干扰装备进行反制，向无人机发送干扰信号，使其失去控制或无法正常飞行。在遇到无线电反制失效的情况下，近距离开启光电精确跟踪，采用激光毁伤目标，但要注意激光的使用安全，避免对人员和周边环境造成伤害。

**7.7.3 应急反制措施** 针对无人机来袭的方式、安保任务的特点、场景的布设，依靠人眼视距瞄准目标。安保人员要熟悉无人机的飞行特点和常见来袭方式，结合当时的天气、使用环境、目标数量等因素进行综合判断。在发现无人机后，迅速采取应急反制措施，如使用网枪捕获无人机、干扰其导航系统等。同时，要及时向上级报告无人机扰序情况，协调相关部门进行联合处置。

8. 大型群众性活动保安服务管理配套记录表格

8.1 装备物资领用登记表

装备物资领用登记表

序号	领用日期	领用物品	规格	领用数量	领用签名	备注
----	------	------	----	------	------	----


8.2 安检异常情况登记表

安检异常情况登记表

日期	姓名	入场异常情况	有效证件号码	进入时间	离开时间	当事人签字	值班人员	备注
			身份证号码					
			联系电话					

日期	姓名	入场异常情况	有效证件号码	进入时间	离开时间	当事人签字	值班人员	备注
			身份证号码					
			联系电话					
			身份证号码					
			联系电话					
			身份证号码					
			联系电话					
			身份证号码					
			联系电话					

### 8.3 特殊事件报告

特殊事件报告

NO.

致: \_\_\_\_\_

由: \_\_\_\_\_

事件名称: \_\_\_\_\_

事发地点: \_\_\_\_\_

日期时间: \_\_\_\_\_

有关人员: \_\_\_\_\_

事件通知: \_\_\_\_\_

现场发现: \_\_\_\_\_

\_\_\_\_\_

\_\_\_\_\_

损失情况: \_\_\_\_\_

行动/处理经过:

\_\_\_\_\_

\_\_\_\_\_

处理结果: \_\_\_\_\_

总结及意见: \_\_\_\_\_

\_\_\_\_\_

\_\_\_\_\_

呈报人签名:

日期:

领导批示意见: